



# สถานการณ์ โรคติดเชื้อไวรัสโคโรนา 2019 Coronavirus Disease 2019 (COVID-19)

ศูนย์บริหารสถานการณ์ โควิด-19 (ศบค.)

วันที่ 14 มกราคม 2564



**สถานการณ์  
COVID – 19  
ประจำวัน**

---



# สถานการณ์ COVID-19 ทั่วโลก 217 ประเทศ 2 เขตบริหารพิเศษ 2 เรือสำราญ

**Confirmed 92,767,845**  
+ 742,402

**Severe 110,695**  
+ 613 (0.1%)

**Recovered 66,288,019**  
+ 452,346 (71.5%)

**Deaths 1,986,696**  
+ 16,288 (2.1%)

PLACES		CONFIRMED	NEW CASES	DEATHS	ACTIVE CASES	PLACES		CONFIRMED	NEW CASES	DEATHS	ACTIVE CASES
1	USA	23,616,345	236,462	393,928(4,098)	9,247,381	11	Colombia	1,831,980	15,898	47,124(342)	119,853
2	India	10,512,831	17,015	151,765(201)	214,812	12	Argentina	1,757,429	12,725	44,983(135)	176,023
3	Brazil	8,257,459	61,822	206,009(1,283)	774,255	13	Mexico	1,556,028	14,395	135,682(1,314)	251,992
4	Russia	3,471,053	22,850	63,370(566)	553,595	14	Poland	1,404,905	9,053	32,074(481)	225,708
5	UK	3,211,576	47,525	84,767(1,564)	1,719,842	15	Iran	1,305,339	6,317	56,457(97)	154,494
6	France	2,830,442	23,852	69,031(229)	2,555,739	16	South Africa	1,278,303	18,555	35,140(806)	212,233
7	Turkey	2,355,839	9,554	23,325(173)	104,587	17	Ukraine	1,130,839	6,409	20,214(195)	283,754
8	Italy	2,319,036	15,774	80,326(507)	564,774	18	Peru	1,040,231	0	38,399	30,832
9	Spain	2,176,089	38,869	52,878(195)	N/A	19	Netherlands	889,221	6,086	12,685(122)	N/A
10	Germany	1,980,861	23,294	44,404(12,01)	339,857	20	Indonesia	858,043	11,278	24,951(306)	129,628

**128 Thailand 11,262 (+271) cases 69(+2) Deaths**

(ข้อมูล ณ วันที่ 14 มกราคม 2564 เวลา 10.00 น.)

ที่มา : worldometers

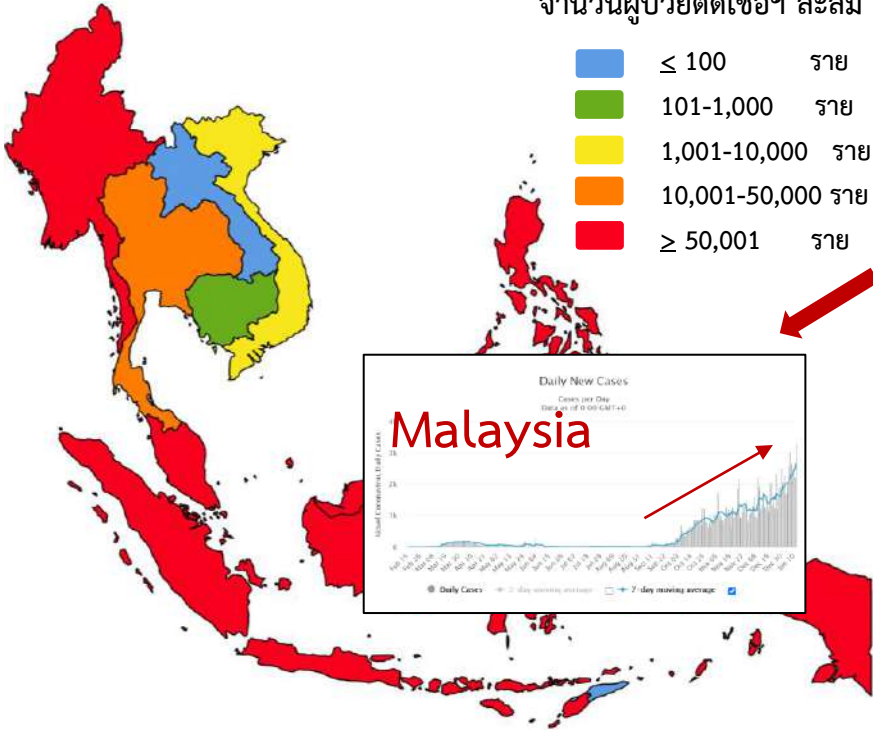
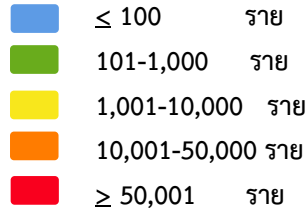


# สถานการณ์ COVID-19 ประเทศในทวีปเอเชีย

ประเทศในเอเชียพบผู้ป่วยอย่างต่อเนื่อง ได้แก่

อินเดีย อินโดนีเซีย ปากีสถาน ญี่ปุ่น บังคลาเทศ ฟิลิปปินส์ เมียนมา

จำนวนผู้ป่วยติดเชื้อสะสม



	PLACES	CONFIRMED	NEW CASES	DEATHS	ACTIVE CASES
2	India	10,512,831	17,015	151,765(201)	214,812
20	Indonesia	858,043	11,278	24,951(306)	129,628
27	Bangladesh	524,910	890	7,833(14)	47,555
30	Pakistan	508,824	2,123	10,772(55)	33,102
32	Philippines	492,700	1,453	9,699(146)	24,478
40	Japan	297,315	5,103	4,145(51)	64,097
68	Malaysia	144,518	2,985	563(4)	32,377
70	Myanmar	132,260	523	2,902(24)	13,737
82	China	87,844	115	4,635	885
86	S. Korea	70,728	553	1,195(20)	13,761
88	Singapore	58,984	38	29	233
128	Thailand	11,262	271	69(2)	3,533
172	Vietnam	1,521	1	35	117
192	Cambodia	398	6	0	22
198	Brunei	174	0	3	3
205	Laos	41	0	0	1



# รายงานสถานการณ์ COVID-19 ในประเทศไทย

## ข้อมูล ณ วันที่ 14 มกราคม 2564 โดย กรมควบคุมโรค กระทรวงสาธารณสุข

ผู้ป่วยรายใหม่วันนี้

ผู้ป่วยยืนยันสะสม

หายป่วยแล้ว

เสียชีวิต

**+271** ราย

**11,262** ราย

**7,660** ราย

**+2** คน

ติดเชื้อ  
ในประเทศ  
**259** ราย

ติดเชื้อจาก  
ต่างประเทศ  
**12** ราย

ติดเชื้อในประเทศ **9,050** ราย  
(ตรวจคัดกรองเชิงรุก) **3,187** ราย

ผู้เดินทางจากต่างประเทศ  
**2,212** ราย

(สถานที่กักกันที่รัฐจัดให้)  
**1,629** ราย

เพิ่มขึ้น **717** ราย  
ร้อยละ (Percentage) **68.02%**

เสียชีวิตสะสม **69** คน  
ร้อยละ (Percentage) **0.61%**

### ประวัติเสี่ยง

ผู้ป่วยรายใหม่ จากระบบเฝ้าระวังและระบบบริการฯ	<b>78</b> ราย
ค้นหาผู้ติดเชื้อเชิงรุกในชุมชน	<b>181</b> ราย
ผู้ที่เดินทางมาจากต่างประเทศ และเข้า State Quarantine จาก ปากีสถาน 2 ราย อียิปต์ 1 ราย สหราชอาณาจักร 2 ราย สหรัฐอเมริกา 1 ราย รัสเซีย 1 ราย แอฟริกาใต้ 1 ราย แคนาดา 1 ราย เยอรมนี 1 ราย อินโดนีเซีย 1 ราย	<b>11</b> ราย
ผู้ที่เดินทางมาจากต่างประเทศ จาก มาเลเซีย 1 ราย	<b>1</b> ราย

**รวม 271 ราย**

ภาคเหนือ  
**307**

ภาคกลาง  
**6,898**

ภาคใต้  
**782**

ภาคตะวันออก  
เฉียงเหนือ  
**158**

กรุงเทพฯ และนนทบุรี  
**3,117**



ผู้ป่วยรักษาอยู่  
**3,533**  
ราย

จำนวนผู้ป่วยยืนยัน  
จำแนกตามพื้นที่รักษา (ราย)



# รายงานสถานการณ์ COVID-19 ในประเทศไทย

## ระลอกใหม่ ประเทศไทย ตั้งแต่วันที่ 15 ธ.ค. 63 - 14 ม.ค. 64

ผู้ป่วยรายใหม่วันนี้

**+271** ราย

ติดเชื้อ  
ในประเทศ  
**259** ราย

ติดเชื้อจาก  
ต่างประเทศ  
**12** ราย

ผู้ป่วยยืนยันสะสม

**7,025** ราย

- ผู้ป่วยรายใหม่ **3,400** ราย
- ค้นหาเชิงรุกในชุมชน **3,187** ราย
- จากต่างประเทศ **438** ราย

หายป่วยแล้ว

**3,720** ราย

เพิ่มขึ้น **717** ราย  
ร้อยละ (Percentage) **52.95%**

เสียชีวิต

**+2** คน

เสียชีวิตสะสม **9** คน  
ร้อยละ (Percentage) **0.13%**

### ประวัติเสี่ยง

ผู้ป่วยรายใหม่ จากระบบเฝ้าระวังและระบบบริการฯ	<b>78</b> ราย
ค้นหาผู้ติดเชื้อเชิงรุกในชุมชน	<b>181</b> ราย
ผู้ที่เดินทางมาจากต่างประเทศ และเข้า State Quarantine จาก ปากีสถาน 2 ราย อียิปต์ 1 ราย สหราชอาณาจักร 2 ราย สหรัฐอเมริกา 1 ราย รัสเซีย 1 ราย แอฟริกาใต้ 1 ราย แคนาดา 1 ราย เยอรมนี 1 ราย อินโดนีเซีย 1 ราย	<b>11</b> ราย
ผู้ที่เดินทางมาจากต่างประเทศ จาก มาเลเซีย 1 ราย	<b>1</b> ราย

**รวม 271 ราย**

ภาคเหนือ  
**130**

ภาคกลาง  
**5,961**

ภาคใต้  
**34**

ภาคตะวันออกเฉียงเหนือ  
**46**

กรุงเทพฯ และนนทบุรี  
**854**



ผู้ป่วยรักษาอยู่  
**3,296**  
ราย

จำนวนผู้ป่วยยืนยัน  
จำแนกตามพื้นที่รักษา (ราย)

# จำนวนผู้ป่วยใหม่โรคโควิด 19 จากระบบเฝ้าระวัง และระบบบริการฯ และค้นหาในชุมชน รายวัน ประเทศไทย

วันที่ 15 ธันวาคม พ.ศ. 2563 ถึงวันที่ 14 มกราคม 2564 เวลา 00:00 น.

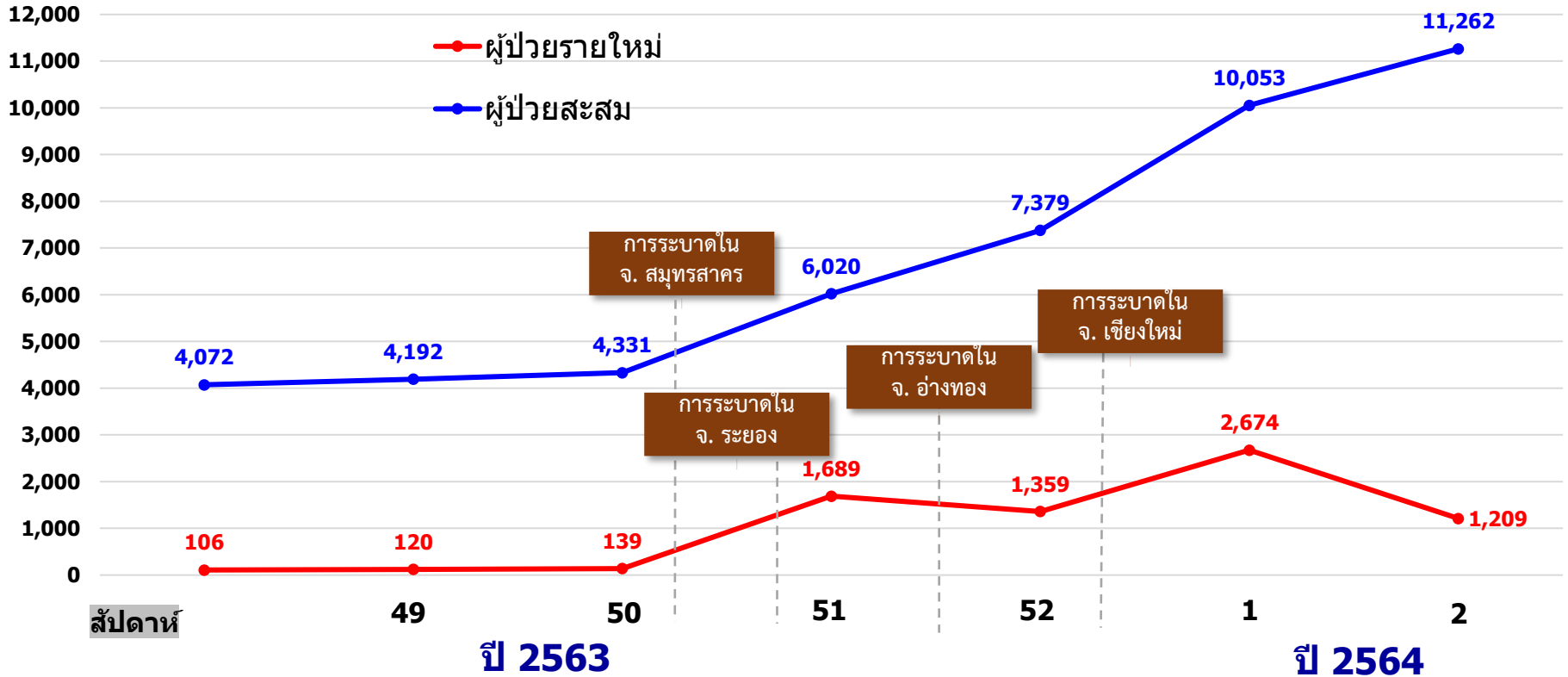




# ผู้ป่วย COVID-19 ประเทศไทย ระลอกใหม่ จำแนกตาม ผู้ป่วยรายใหม่ ผู้ป่วยสะสม รายสัปดาห์

สัปดาห์ที่ 50 ปี 2563 ถึงสัปดาห์ที่ 2 ปี 2564 ณ วันที่ 14 มกราคม 2564

## จำนวน (ราย)







# ผู้ป่วย รายใหม่ ประเทศไทย วันที่ 14 มกราคม 2564

ประวัติเสี่ยง	จำนวน (ราย)
1. ติดเชื้อในประเทศ	259
1.1 ผู้ป่วยรายใหม่จากระบบเฝ้าระวังและระบบบริการฯ	78
1) ประวัติไปสถานที่เสี่ยงอื่น มีอาชีพเสี่ยง หรือสัมผัสผู้ป่วยก่อนหน้านี้	78
2) อยู่ระหว่างการสอบสวนโรค	-
1.2 การค้นหาผู้ติดเชื้อเชิงรุกในชุมชน	181
2. ติดเชื้อจากต่างประเทศ	12
2.1 ผู้ป่วยที่เดินทางมาจากต่างประเทศ และเข้าสถานกักกันทุกประเภท (Quarantine Facilities)	11
2.2 ผู้ป่วยที่เดินทางมาจากต่างประเทศ	1
<b>รวม</b>	<b>271</b>



# ผู้ป่วยรายใหม่ประเทศไทย วันที่ 14 มกราคม 2564 : 271 ราย (ยอดสะสม 11,262 ราย)

## 1. ติดเชื้อในประเทศไทย 259 ราย

### 1.1 ติดเชื้อในประเทศไทย (ผู้ป่วยรายใหม่ จากระบบเฝ้าระวัง และระบบบริการฯ) 78 ราย

#### 1) ติดเชื้อในประเทศไทย (ประวัติไปสถานที่เสี่ยงอื่น มีอาชีพเสี่ยง หรือสัมผัสผู้ป่วยก่อนหน้านี้) 78 ราย

จังหวัด	ลักษณะผู้ติดเชื้อ	อาการ	รพ.ที่เข้ารับรักษา
กรุงเทพมหานคร (14 ราย)	- เพศชาย 5 ราย อายุ 12 - <u>49 ปี</u> - เพศหญิง 9 ราย อายุ 18 - <u>66 ปี</u> สัญชาติไทย (10) เมียนมา (3) และอินเดีย (1)	มีอาการ (10) ไม่มีอาการ (4)	รพ.ประสาน (1) รพ. เอกชน (11) รพ.ศิริราช (1) รพ. เวชศาสตร์เขตร้อน (1)
สมุทรปราการ (5 ราย)	- เพศชาย 3 ราย อายุ <u>9 เดือน - 46 ปี</u> - เพศหญิง 2 ราย อายุ 22, 32 ปี สัญชาติไทย (5)	มีอาการ (5)	รพ.สมุทรปราการ (2) รพ.เอกชน (3)
ชลบุรี (5 ราย)	- เพศชาย อายุ 50 ปี เพศหญิง 4 ราย อายุ 28 - <u>66 ปี</u> สัญชาติไทย (4) ญี่ปุ่น (1)	มีอาการ (3) ไม่มีอาการ (2)	รพ.ประสาน (1) รพ. สัตหีบ กม.10 (2) สมเด็จพระบรมราชเทวี ณ ศรีราชา (2)
ระยอง (8 ราย)	- เพศชาย 2 ราย อายุ 40, <u>50 ปี</u> - เพศหญิง 6 ราย อายุ 18 - <u>55 ปี</u> สัญชาติไทย (8)	มีอาการ (3) ไม่มีอาการ (4) อยู่ระหว่างสอบสวน (1)	รพ.ประสาน (4) รพ.ระยอง (1) รพ.แกลง (1) รพ. เฉลิมพระเกียรติฯ ระยอง (1) รพ.นิคมพัฒนา (1)
นครราชสีมา (1 ราย)	เพศหญิง อายุ 37 ปี สัญชาติไทย อาชีพ ไม่ระบุ	มีอาการ	รพ.ปากช่องนานา



# ผู้ป่วยรายใหม่ประเทศไทย วันที่ 14 มกราคม 2564 : 271 ราย (ยอดสะสม 11,262 ราย)

## 1) ติดเชื้อในประเทศ (ประวัติไปสถานที่เสี่ยงอื่น มีอาชีพเสี่ยง หรือสัมผัสผู้ป่วยก่อนหน้านี้) 78 ราย (ต่อ)

จังหวัด	ลักษณะผู้ติดเชื้อ	อาการ	รพ.ที่เข้ารับรักษา
นนทบุรี (2 ราย)	เพศหญิง อายุ <u>58 ปี</u> สัญชาติไทย อาชีพ แม่บ้าน	มีอาการ	รพ.เอกชน
	เพศชาย อายุ <u>53 ปี</u> สัญชาติไทย อาชีพ รับจ้างทั่วไป	มีอาการ	รพ.พระนั่งเกล้า
ปทุมธานี (1 ราย)	เพศหญิง อายุ <u>41 ปี</u> สัญชาติไทย อาชีพ พนักงานบริษัท	มีอาการ	รพ.ธรรมศาสตร์เฉลิมพระเกียรติ
สมุทรสาคร (36 ราย)	- เพศชาย 19 ราย อายุ 13 - <u>68 ปี</u> - เพศหญิง 17 ราย อายุ <u>2 - 68 ปี</u> สัญชาติไทย (21) เมียนมา (15)	อยู่ระหว่างการสอบสวนโรค	รพ.กระทุ่มแบน (1) รพ.เอกชน (17) รพ.สมุทรสาคร (18)
สิงห์บุรี (1 ราย)	เพศชาย อายุ 38 ปี สัญชาติไทย อาชีพ รับจ้างทั่วไป	มีอาการ	รพ.สิงห์บุรี
อ่างทอง (5 ราย)	- เพศชาย 4 ราย อายุ <u>47 - 50 ปี</u> - เพศหญิง 1 ราย อายุ <u>65 ปี</u> สัญชาติไทย 5 ราย	มีอาการ (2) ไม่มีอาการ (3)	รพ.อ่างทอง (5)



## 1.2 การคัดกรองเชิงรุกในชุมชน ( 181 ราย)

จังหวัด	ลักษณะผู้ติดเชื้อ	ผลตรวจทางห้องปฏิบัติการ / อาการและรพ.รับรักษา
สมุทรสาคร (172 ราย)	- คนไทย จำนวน 2 ราย - ต่างด้าว จำนวน 170 ราย	อยู่ระหว่างการสอบสวนโรค
ฉะเชิงเทรา (1 ราย)	เพศชาย อายุ 30 ปี สัญชาติกัมพูชา	ผลพบเชื้อ / ไม่มีอาการ รพ. พุทธโสธร
ชลบุรี (5 ราย)	- เพศชาย 4 ราย อายุ 16 - <u>49 ปี</u> - เพศหญิง อายุ 34 ปี สัญชาติไทย (5)	ผลพบเชื้อ / ไม่มีอาการ (5) รพ. บางละมุง (4) รพ. ประสาน (1)
ระยอง (3 ราย)	- เพศชาย 2 ราย อายุ 16-27 ปี - เพศหญิง อายุ <u>61 ปี</u> สัญชาติไทย (3)	ผลพบเชื้อ / มีอาการ (1) ไม่มีอาการ (1) รพ.บ้านฉาง (2) รพ. ประสาน (1)



# ผู้ป่วยรายใหม่ประเทศไทย วันที่ 14 มกราคม 2564 : 271 ราย (ยอดสะสม 11,262 ราย)

## 2. ติดเชื้อจากต่างประเทศ 12 ราย

### 2.1 ผู้เดินทางมาจากต่างประเทศ คัดกรอง ณ ด่านฯ และเข้าสถานกักกันทุกประเภท ( 11 ราย)

ประเทศต้นทาง	เดินทางมาถึงไทย / ผู้ติดเชื้อเที่ยวบินเดียวกัน	ลักษณะผู้ติดเชื้อ	การตรวจหาเชื้อ	เข้าพัก / รพ.
ปากีสถาน (2 ราย)	28 ธ.ค. 63	เพศชาย อายุ <u>2 เดือน</u> สัญชาติปากีสถาน	9 ม.ค. 64 (Day 12) ผลพบเชื้อ ไม่มีอาการ	ASQ กทม. / รพ.เอกชน กทม.
	29 ธ.ค. 63 / 1 ราย	เพศชาย อายุ <u>43 ปี</u> สัญชาติปากีสถาน อาชีพ ไม่ระบุ	9 ม.ค. 64 (Day 11) ผลพบเชื้อ มีอาการ	ASQ กทม. / รพ.เอกชน กทม.
ฮังการี (1 ราย)	31 ธ.ค. 63	เพศชาย อายุ <u>49 ปี</u> สัญชาติไทย อาชีพ ไม่ระบุ	12 ม.ค. 64 (Day 12) ผลพบเชื้อ ไม่มีอาการ	SQ ชลบุรี / ropicprasan
สหราชอาณาจักร (2 ราย)	1 ม.ค. 64	เพศชาย อายุ 39 ปี สัญชาติไทย	13 ม.ค. 64 (Day 12) ผลพบเชื้อ ไม่มีอาการ	SQ ชลบุรี / ropicprasan
	5 ม.ค. 64	เพศชาย อายุ 39 ปี สัญชาติกรีซ	11 ม.ค. 64 (Day 6) ผลพบเชื้อ ไม่มีอาการ	ASQ กทม. /รพ.เอกชน กทม.
สหรัฐอเมริกา (1 ราย)	6 ม.ค. 64	เพศชาย อายุ <u>49 ปี</u> สัญชาติ อเมริกัน อาชีพ ธุรกิจส่วนตัว	10 ม.ค. 64 (Day 4) ผลพบเชื้อ ไม่มีอาการ	ASQ กทม. / รพ.เอกชน กทม.
รัสเซีย (1 ราย)	7 ม.ค. 64	เพศชาย อายุ 37 ปี สัญชาติไทย อาชีพ พนักงานบริษัท	10 ม.ค. 64 (Day 3) ผลพบเชื้อ ไม่มีอาการ	ASQ กทม. / รพ.เอกชน กทม.



# ผู้ป่วยรายใหม่ประเทศไทย วันที่ 14 มกราคม 2564 : 271 ราย (ยอดสะสม 11,262 ราย)

## 2.1 ผู้เดินทางมาจากต่างประเทศ คัดกรอง ณ ด่านฯ และเข้าสถานกักกันทุกประเภท ( 11 ราย) (ต่อ)

ประเทศต้นทาง	เดินทางมาถึงไทย / ผู้ติดเชื้อเที่ยวบินเดียวกัน	ลักษณะผู้ติดเชื้อ	การตรวจหาเชื้อ	เข้าพัก / รพ.
เนเธอร์แลนด์ (1 ราย)	7 ม.ค. 64	เพศชาย อายุ <u>59 ปี</u> สัญชาติเนเธอร์แลนด์ อาชีพ ไม่ระบุ	12 ม.ค. 64 (Day 5) ผลพบเชื้อ ไม่มีอาการ	ASQ กทม. /รพ.เอกชน กทม.
แคนาดา (1 ราย)	7 ม.ค. 64	เพศชาย อายุ <u>49 ปี</u> สัญชาติแคนาดา อาชีพ ไม่ระบุ	12 ม.ค. 64 (Day 5) ผลพบเชื้อ ไม่มีอาการ	ASQ ชลบุรี /รพ.ประสาน
เยอรมนี (1 ราย)	9 ม.ค. 64	เพศหญิง อายุ <u>45 ปี</u> สัญชาติไทย อาชีพ แม่บ้าน	12 ม.ค. 64 (Day 3) ผลพบเชื้อ ไม่มีอาการ	SQ กทม. /รพ.เอกชน กทม.
อินโดนีเซีย (1 ราย)	31 ธ.ค. 63	เพศชาย อายุ <u>57 ปี</u> สัญชาติออสเตรเลีย อาชีพ พนักงานบริษัท	12 ม.ค. 64 (Day 12) ผลพบเชื้อ ไม่มีอาการ	ASQ กทม. /รพ.เอกชน กทม.

## 2.2 ผู้เดินทางมาจากต่างประเทศ 1 ราย

ประเทศต้นทาง	เดินทางมาถึงไทย	ลักษณะผู้ติดเชื้อ	การตรวจหาเชื้อ	เข้าพัก / รพ.
มาเลเซีย (1 ราย)	10 ม.ค. 64 เข้าประเทศไทยตามเส้นทางธรรมชาติ	เพศหญิง อายุ 29 ปี สัญชาติไทย อาชีพ พนักงานในสถานบันเทิง	13 ม.ค. 64 (Day 3) ผลพบเชื้อ มีอาการ	รพ.สุโงโกลก



# แผนที่แสดงจังหวัดที่พบผู้ป่วยในประเทศ รายสัปดาห์ (wk51-52 ปี63 และ wk1-2 ปี64)

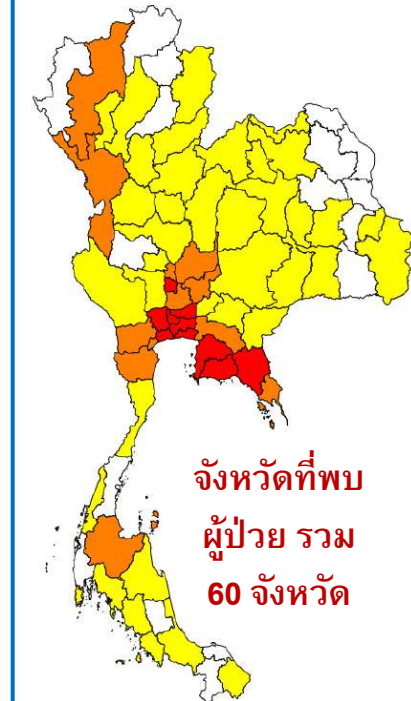
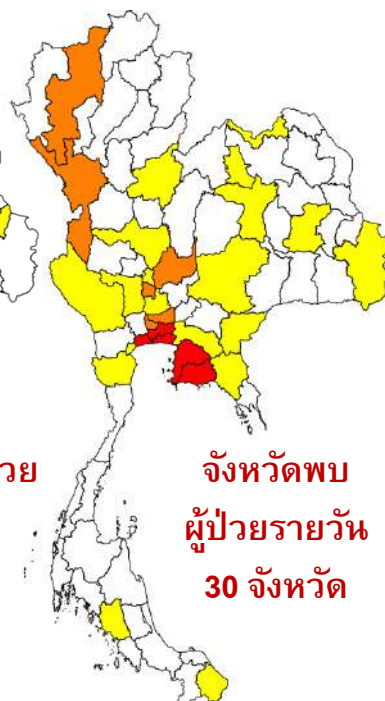
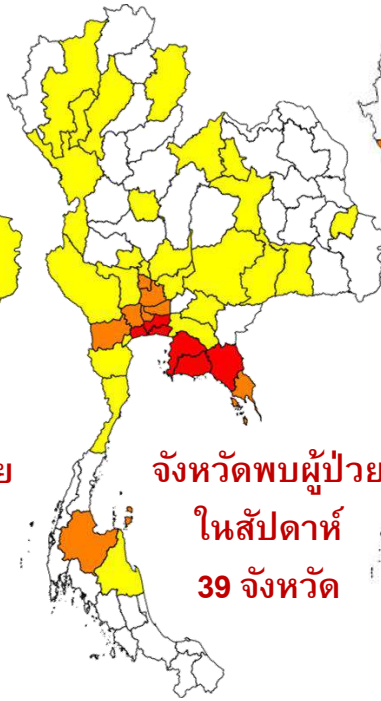
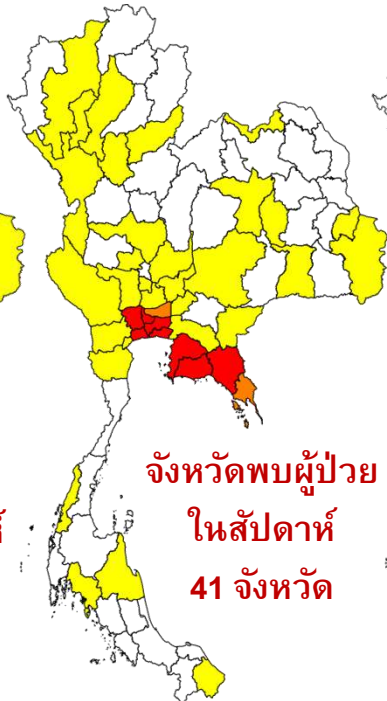
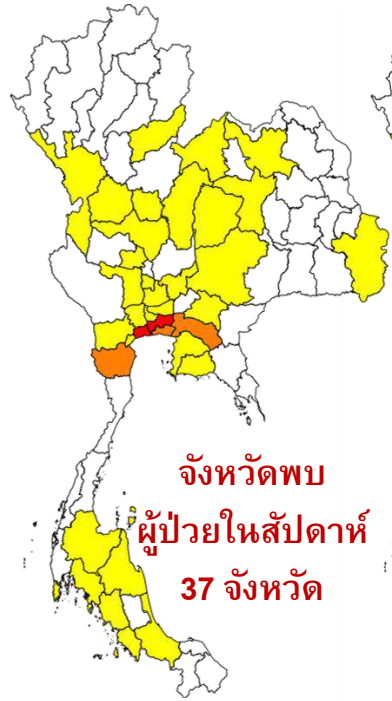
20 - 26 ธ.ค. 63  
(สัปดาห์ที่ 51)

27 ธ.ค. 63 - 2 ม.ค. 64  
(สัปดาห์ที่ 52)

3 - 9 ม.ค. 64  
(สัปดาห์ที่ 1)

10 - 14 ม.ค. 64

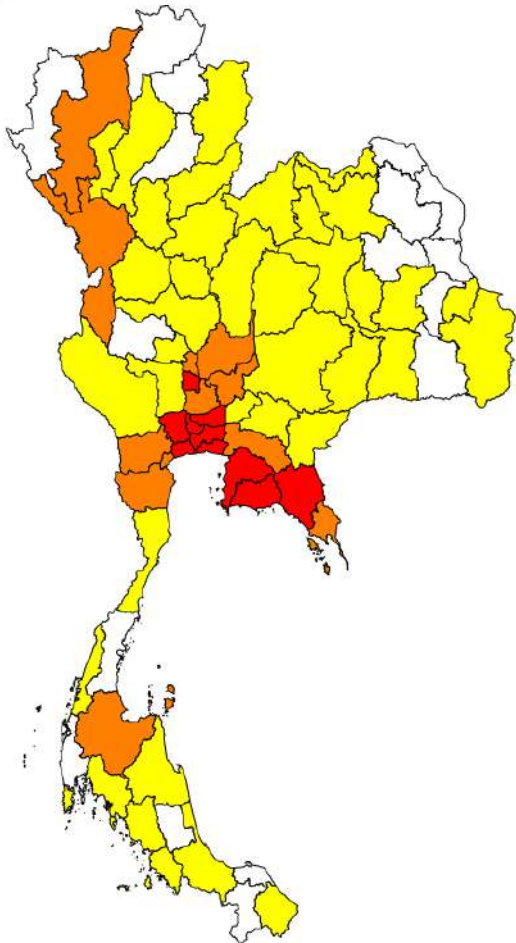
18 ธ.ค. 63 - 14 ม.ค. 64



0 ราย
  1 - 10 ราย
  11 - 50 ราย
  ≥ 51 ราย



# แผนที่แสดงจังหวัดที่พบผู้ติดเชื้อตามจังหวัด (รวม 60 จังหวัด)



(วันที่ 15 ธันวาคม 2563 - 14 มกราคม 2564)

กลุ่มจังหวัดที่พบผู้ติดเชื้อ	จำนวน
จังหวัดที่มีผู้ติดเชื้อสะสมมากกว่า 50 ราย	10
จังหวัดที่มีผู้ติดเชื้อสะสม 11-50 ราย	12
จังหวัดที่มีผู้ติดเชื้อสะสม 1 - 10 ราย	38
จังหวัดที่ไม่มีรายงานผู้ติดเชื้อมาก่อน	17





# จำนวนผู้ติดเชื้อโควิดในประเทศไทยรายใหม่ และสะสม วันที่ 18 ธ.ค. 63 – 14 ม.ค. 64 เวลา 00:00 น.

ที่	จังหวัด	18 Dec - 7 Jan	8-Jan	9-Jan	10-Jan	11-Jan	12-Jan	13-Jan	14-Jan	รวม (ราย)
<b>รวม</b>		<b>5,091</b>	<b>196</b>	<b>198</b>	<b>224</b>	<b>224</b>	<b>278</b>	<b>132</b>	<b>259</b>	<b>6,602</b>
1	สมุทรสาคร	2,923	58	46	73	80	176	35	208	3,599
2	ชลบุรี	447	31	40	49	20	19	14	10	630
3	ระยอง	497	7	2	15	11	9	12	11	564
4	กรุงเทพมหานคร	327	39	31	22	37	32	24	14	526
5	สมุทรปราการ	186	25	29	23	8	11	17	5	304
6	จันทบุรี	192	9	3	6	2	-	-	-	212
7	นนทบุรี	103	-	4	2	36	-	2	2	149
8	นครปฐม	71	5	1	-	-	-	-	-	77
9	อ่างทอง	27	7	18	2	19	8	3	5	89
10	ปทุมธานี	37	1	1	7	1	5	15	1	68
11	ตราด	32	-	1	-	-	-	-	-	33
12	พระนครศรีอยุธยา	15	-	6	3	3	3	-	-	30
13	เพชรบุรี	22	-	-	3	-	-	4	-	29
14	ราชบุรี	21	-	1	-	-	-	-	-	22
15	สมุทรสงคราม	19	1	-	1	-	-	1	-	22



# จำนวนผู้ติดเชื้อโควิดในประเทศไทยรายใหม่ และสะสม วันที่ 18 ธ.ค. 63 – 14 ม.ค. 64 เวลา 00:00 น.

ที่	จังหวัด	18 Dec - 7 Jan	8-Jan	9-Jan	10-Jan	11-Jan	12-Jan	13-Jan	14-Jan	รวม (ราย)
16	ลพบุรี	6	1	-	8	-	6	-	-	21
17	เชียงใหม่	6	4	-	5	2	2	2	-	21
18	ตาก	14	-	6	-	-	-	-	-	20
19	ฉะเชิงเทรา	15	-	-	1	-	2	-	1	19
20	สิงห์บุรี	5	-	4	2	2	2	-	1	16
21	สระบุรี	11	-	1	-	-	-	-	-	12
22	สุราษฎร์ธานี	10	1	-	-	-	-	-	-	11
23	นครราชสีมา	9	-	-	-	-	-	-	1	10
24	พิจิตร	9	-	-	-	-	-	-	-	9
25	ชัยนาท	8	-	-	-	-	-	-	-	8
26	ปราจีนบุรี	7	-	1	-	-	-	-	-	8
27	สุพรรณบุรี	5	1	-	1	-	1	-	-	8
28	ชัยภูมิ	7	-	-	-	-	-	-	-	7
29	กระบี่	6	-	-	-	-	-	-	-	6
30	เลย	1	4	1	-	-	-	-	-	6





# จำนวนผู้ติดเชื้อโควิดในประเทศไทยใหม่ และสะสม วันที่ 18 ธ.ค. 63 – 14 ม.ค. 64 เวลา 00:00 น.

ที่	จังหวัด	18 Dec - 7 Jan	8-Jan	9-Jan	10-Jan	11-Jan	12-Jan	13-Jan	14-Jan	รวม (ราย)
46	อำนาจเจริญ	2	-	-	-	-	-	-	-	2
47	ดรง	1	-	-	-	-	-	1	-	2
48	นราธิวาส	1	-	-	-	-	-	-	-	1
49	หนองบัวลำภู	-	-	1	-	-	-	1	-	2
50	อุดรธานี	1	-	-	-	-	-	-	-	1
51	หนองคาย	1	-	-	-	-	-	-	-	1
52	มหาสารคาม	1	-	-	-	-	-	-	-	1
53	สุโขทัย	1	-	-	-	-	-	-	-	1
54	เพชรบูรณ์	1	-	-	-	-	-	-	-	1
55	ระนอง	1	-	-	-	-	-	-	-	1
56	บุรีรัมย์	-	1	-	-	-	-	-	-	1
57	น่าน	1	-	-	-	-	-	-	-	1
58	ประจวบคีรีขันธ์	1	-	-	-	-	-	-	-	1
59	ร้อยเอ็ด	-	-	-	-	-	1	-	-	1
60	พิษณุโลก	-	-	-	-	-	-	1	-	1

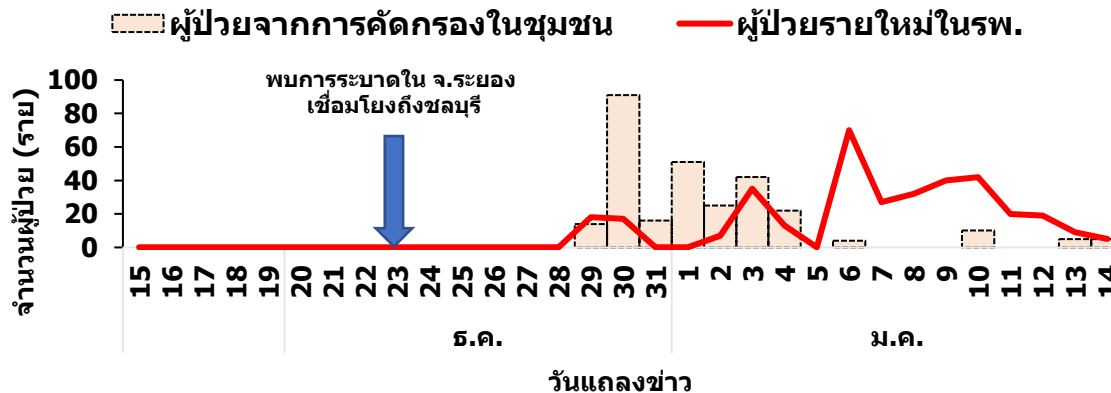


# จำนวนผู้ป่วยรายใหม่ในรพ. และค้นหาในชุมชน รายวัน จังหวัด ชลบุรี ระยอง

20 ธ.ค. 2563 - 14 ม.ค. 2564

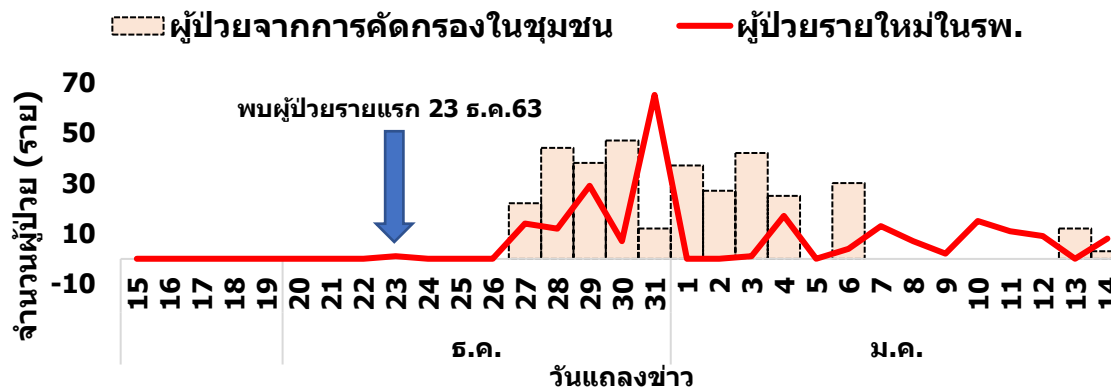
## จังหวัด ชลบุรี (n=630)

- วันที่แนวโน้มลดลง (10 ราย)
- อัตราการพบเชื้อจากการค้นหาเชิงรุกในพื้นที่ **9.96%**
- เน้นเฝ้าระวัง ARI/Pneumonia รพ. เอกชน ด้วย



## จังหวัด ระยอง (n=564)

- วันที่แนวโน้มเพิ่มขึ้น (11 ราย)
- อัตราการพบเชื้อจากการค้นหาเชิงรุกในพื้นที่ **6.10%**
- เน้นเฝ้าระวัง ARI/Pneumonia รพ. เอกชน ด้วย



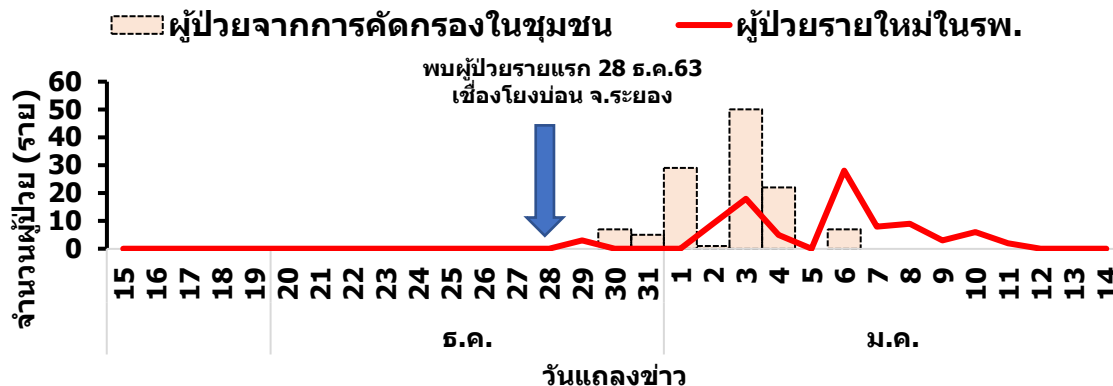


# จำนวนผู้ป่วยรายใหม่ในรพ. และค้นหาในชุมชน รายวัน จังหวัดจันทบุรี สมุทรสาคร

20 ธ.ค. 2563 - 14 ม.ค. 2564

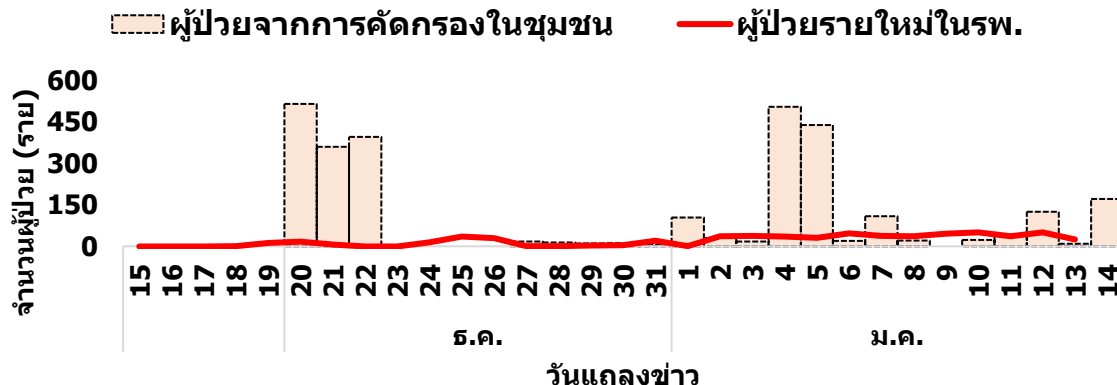
## จังหวัด จันทบุรี (n=212)

- วันนี้แนวโน้มคงที่ (ไม่พบผู้ป่วยรายใหม่)
- อัตราการพบเชื้อจากการค้นหาเชิงรุกในพื้นที่ **1.14%**
- เน้นเฝ้าระวัง ARI/Pneumonia รพ. เอกชน ด้วย



## จังหวัด สมุทรสาคร (n=3,599)

- วันนี้แนวโน้มคงที่ (208 ราย)
- อัตราการพบเชื้อจากการค้นหาเชิงรุกในพื้นที่ **2.76%**
- ส่วนใหญ่ผู้ติดเชื้อเป็นแรงงานต่างด้าว
- เร่งกำกับติดตามมาตรการจำกัดการเดินทางในกลุ่มแรงงานต่างด้าว





**รายงาน  
มาตรการ  
รายวัน**


---

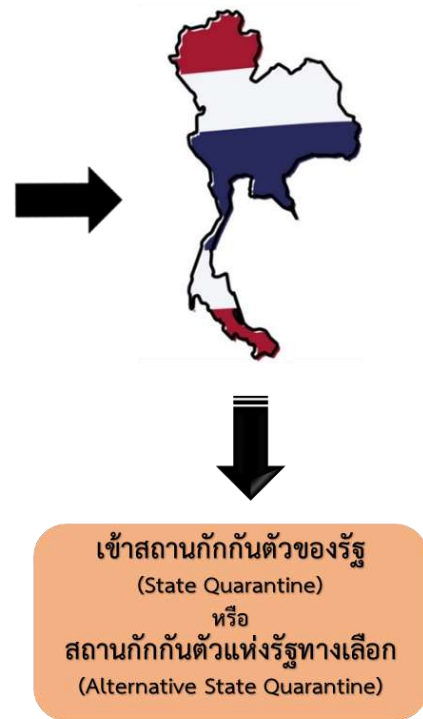
# เที่ยวบินนำคนไทยที่ตกค้างกลับไทย

## วันที่ 14 มกราคม 2564

ข้อมูล ณ วันที่ 14 มกราคม 2564  
กระทรวงการต่างประเทศ



 <p>ฮ่องกง ET609 <b>1 คน</b> สุวรรณภูมิ คนไทยตกค้าง 00.20 น.</p>	 <p>กาตาร์ (โดฮา) QR830 <b>5 คน</b> สุวรรณภูมิ คนไทยตกค้าง 06.35 น.</p>	 <p>ออสเตรีย (เวียนนา) OS025 <b>2 คน</b> สุวรรณภูมิ คนไทยตกค้าง 06.50 น.</p>	 <p>เยอรมนี (แฟรงก์เฟิร์ต) LH772 <b>112 คน</b> สุวรรณภูมิ คนไทยตกค้าง 07.50 น.</p>
 <p>สิงคโปร์ SQ8644 <b>2 คน</b> สุวรรณภูมิ คนไทยตกค้าง 10.55 น.</p>	 <p>โอมาน (มัสกัต) WY811 <b>6 คน</b> สุวรรณภูมิ คนไทยตกค้าง 11.35 น.</p>	 <p>สหรัฐอาหรับเอมิเรตส์ (ดูไบ) EK384 <b>22 คน</b> สุวรรณภูมิ คนไทยตกค้าง 12.15 น.</p>	 <p>สหรัฐอาหรับเอมิเรตส์ (อาบูดาบี) EY406 <b>5 คน</b> สุวรรณภูมิ คนไทยตกค้าง 12.15 น.</p>
 <p>กาตาร์ (โดฮา) QR836 <b>21 คน</b> สุวรรณภูมิ คนไทยตกค้าง 12.40 น.</p>	 <p>อินโดนีเซีย (จาการ์ตา) GA866 <b>86 คน</b> สุวรรณภูมิ คนไทยตกค้าง 13.10 น.</p>	 <p>ฟินแลนด์ (เฮลซิงกิ) AY5843 <b>4 คน</b> สุวรรณภูมิ คนไทยตกค้าง 13.45 น.</p>	 <p>เนเธอร์แลนด์ (อัมสเตอร์ดัม) KL815 <b>1 คน</b> สุวรรณภูมิ คนไทยตกค้าง 13.45 น.</p>
 <p>เนเธอร์แลนด์ (อัมสเตอร์ดัม) KL803 <b>13 คน</b> สุวรรณภูมิ คนไทยตกค้าง 13.50 น.</p>	 <p>สหรัฐอเมริกา (ผ่านไทเป) CX653 <b>77 คน</b> สุวรรณภูมิ คนไทยตกค้าง 14.05 น.</p>	 <p>สิงคโปร์ SQ712 <b>10 คน</b> สุวรรณภูมิ คนไทยตกค้าง 17.00 น.</p>	 <p>ญี่ปุ่น (โตเกียว) TG643 <b>157 คน</b> สุวรรณภูมิ คนไทยตกค้าง 17.00 น.</p>
 <p>ฟิลิปปินส์ (มะนิลา) TG625 <b>37 คน</b> สุวรรณภูมิ คนไทยตกค้าง 23.20 น.</p>	 <p>เกาหลีใต้ (โซล) KE653 <b>26 คน</b> สุวรรณภูมิ คนไทยตกค้าง 23.20 น.</p>	 <p>สหรัฐอเมริกา (ผ่านโตเกียว) JL707 <b>172 คน</b> สุวรรณภูมิ คนไทยตกค้าง 23.35 น.</p>	<p><b>รวมวันที่ 14 ม.ค.</b> <b>759 คน</b></p>





# เที่ยวบินนำคนไทยที่ตกค้างกลับไทย วันที่ 15 มกราคม 2564

ข้อมูล ณ วันที่ 14 มกราคม 2564  
กระทรวงการต่างประเทศ



 เวียดนาม  
(โฮจิมินห์) VZ3971  
**140 คน** สุวรรณภูมิ  
คนไทยตกค้าง 00.00 น.

 รัสเซีย  
(มอสโก) SU270  
**4 คน** สุวรรณภูมิ  
คนไทยตกค้าง 10.10 น.

 คาซัคสถาน/ชาอุดีอาระเบีย/  
ปากีสถาน(ผ่านดูไบ) EK384  
**7 คน** สุวรรณภูมิ  
คนไทยตกค้าง 12.05 น.

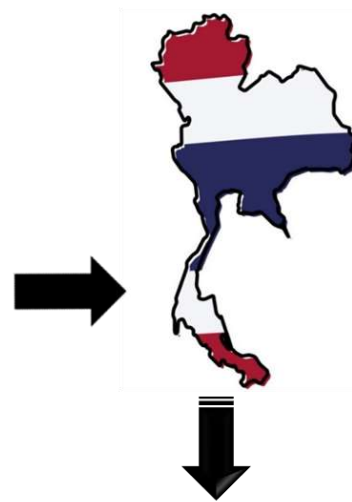
 นอร์เวย์/โมร็อกโก/  
โรมาเนีย(ผ่านโตซา) QR836  
**46 คน** สุวรรณภูมิ  
คนไทยตกค้าง 12.40 น.

 เอธิโอเปีย  
(แอดดิสอาบาบา) ET608  
**50 คน** สุวรรณภูมิ  
คนไทยตกค้าง 13.30 น.

 สิงคโปร์ SQ712  
**88 คน** สุวรรณภูมิ  
คนไทยตกค้าง 17.00 น.

 วานูอาตู/มองโกเลีย  
(ผ่านโซล) OZ741  
**9 คน** สุวรรณภูมิ  
คนไทยตกค้าง 23.05 น.

รวมวันที่ 15 ม.ค.  
**344 คน**



เข้าสถานกักกันตัวของรัฐ  
(State Quarantine)  
หรือ  
สถานกักกันตัวแห่งรัฐทางเลือก  
(Alternative State Quarantine)

# เที่ยวบินนำคนไทยที่ตกค้างกลับไทย



ข้อมูล ณ วันที่ 14 มกราคม 2564  
กระทรวงการต่างประเทศ



JAN  
16



## 6 เที่ยวบิน

เมียนมา (ย่างกุ้ง)  
สหรัฐอาหรับเอมิเรตส์/บาห์เรน (ผ่านดูไบ)  
สหรัฐอาหรับเอมิเรตส์ (อาบูดาบี)  
โรมาเนีย (ผ่านโตซา)  
ศรีลังกา  
เยอรมนี (แฟรงก์เฟิร์ต)

JAN  
17



## 6 เที่ยวบิน

ญี่ปุ่น (โอซากา)  
เกาหลีใต้ (โซล)  
บาห์เรน (มานามา)  
มัลดีฟส์ (ผ่านสิงคโปร์)  
ปากีสถาน (ผ่านโตซา)  
เนเธอร์แลนด์ (อัมสเตอร์ดัม)

JAN  
18



## 8 เที่ยวบิน

มอริเชียส (ผ่านดูไบ)  
ออสเตรเลีย (ซิดนีย์)  
เปรู (ผ่านอัมสเตอร์ดัม)  
จีน (กว่างโจว)  
ไต้หวัน (ไทเป) x 2  
สหราชอาณาจักร (ลอนดอน)  
เดนมาร์ก (โคเปนเฮเกน)



JAN  
19



## 7 เที่ยวบิน

สหรัฐอาหรับเอมิเรตส์ (อาบูดาบี)  
จอร์แดน/โรมาเนีย (ผ่านโตซา)  
จีน (คุนหมิง)  
เกาหลีใต้ (โซล) x 2  
ปานามา (ผ่านอิสตันบูล)  
เนปาล (กาฐมาณฑุ)

JAN  
20



## 3 เที่ยวบิน

ไต้หวัน (ไทเป)  
ฮ่องกง  
ญี่ปุ่น (โตเกียว)

JAN  
21



## 4 เที่ยวบิน

เยอรมนี (แฟรงก์เฟิร์ต)  
สวีเดน (สตอกโฮล์ม)  
สหรัฐอเมริกา (ผ่านโซล)  
ญี่ปุ่น (โตเกียว)

**ยอดสะสมตั้งแต่เริ่มโครงการ****ผู้ใช้งาน****54,923,728 คน (เพิ่ม 188,505)**

ผ่านแพลตฟอร์มไทยชนะ = 53,405,750 คน (เพิ่ม 153,221)

ผ่านแอปฯ ไทยชนะ = 1,517,978 คน (เพิ่ม 35,284)

 **กิจการ/ร้านค้า  
ลงทะเบียน****361,243 แห่ง (เพิ่ม 2,192)****DOWNLOAD****ดาวน์โหลดใช้  
แอปพลิเคชัน****2,105,081 ครั้ง (เพิ่ม 96,545)**

เช็คอินร้าน

**ร้อยละการเช็คอิน**

ผ่านแพลตฟอร์ม

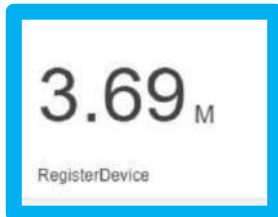
**91.0%**

ผ่านแอปฯ

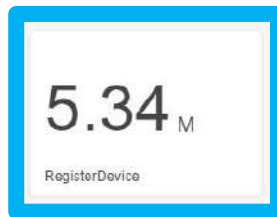
**9.0%**

# รายงานจำนวนยอดดาวน์โหลดแอปหมอชนะ ณ วันที่ 14 มกราคม 2564

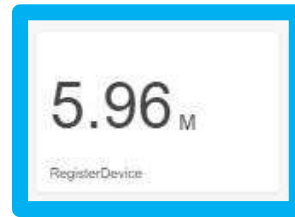
## จำนวนครั้งในการดาวน์โหลด



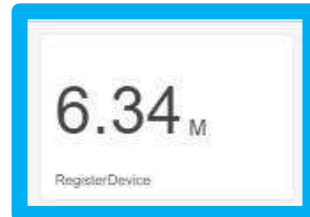
7 มกราคม 64



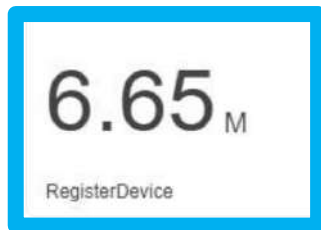
8 มกราคม 64



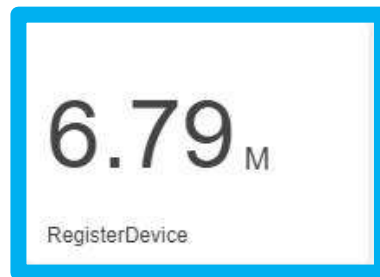
9 มกราคม 64



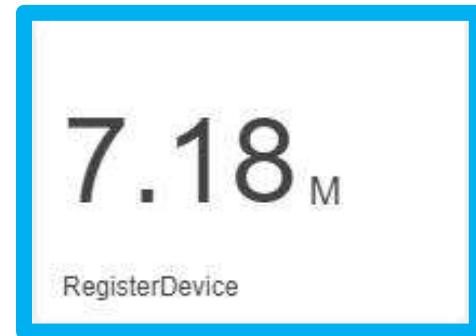
10 มกราคม 64



11 มกราคม 64



12 มกราคม 64



13 มกราคม 64



# รายงานจำนวนผู้ใช้งานแอปหมอชนะ ณ วันที่ 14 มกราคม 2564



## จำนวนผู้ใช้งาน (ล้านคน)

0.67

+183,706 คน  
7 มกราคม 64

1.68

+1,011,383 คน  
8 มกราคม 64

2.85

+1,175,465 คน  
9 มกราคม 64

5.05



4.40

+1,549,736 คน  
10 มกราคม 64

4.50

+95,293 คน  
11 มกราคม 64

4.83

+333,657 คน  
12 มกราคม 64

+218,483 คน  
13 มกราคม 64



กระทรวงดิจิทัล  
เพื่อเศรษฐกิจและสังคม



กรมควบคุมโรค  
Department of Disease Control



DGA  
Digital Government Development Agency

# การส่งแจ้งเตือนแอปหมอชนะ ณ วันที่ 14 มกราคม 2564

## ยอดแจ้งเตือนคนสะสม 641 ราย

112  
ราย

9 มกราคม 64  
ในพื้นที่ กทม.

394 ราย

10 มกราคม 64  
ในพื้นที่ กทม.

135  
ราย

13 มกราคม 64  
ในพื้นที่ ชลบุรี

หมายเหตุ: ในการแจ้งเตือนจะมีจำนวน 3 ครั้ง ที่ช่วงห่าง ครั้งละ 30 นาที



กระทรวงดิจิทัล  
เพื่อเศรษฐกิจและสังคม



กรมควบคุมโรค  
Department of Disease Control



DGA  
Digital Government Development Agency

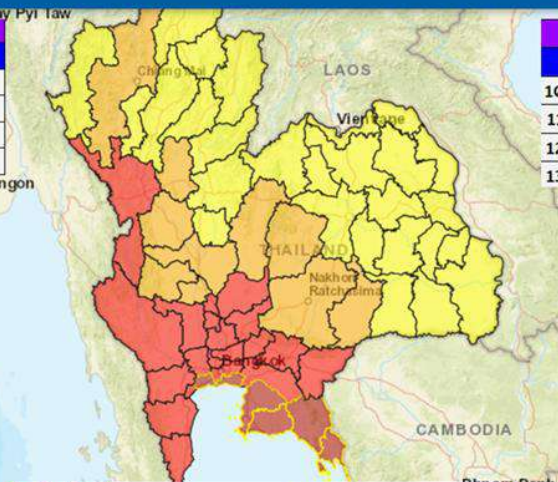
# ผลการปฏิบัติของ ศปม. ในพื้นที่ควบคุมสูงสุดและเข้มงวด



ศูนย์ปฏิบัติการแก้ไขสถานการณ์ฉุกเฉินด้านความมั่นคง

## แผนที่สถานการณ์โควิด๑๙ ศปม.

จังหวัด	สมุทรสาคร			
	วันที่	ผู้โดยสาร	เอกสาร	PUI
10/1/2021	4,347	91	0	150
11/1/2021	3,327	207	0	145
12/1/2021	4,668	119	0	52
13/1/2021	3,963	246	0	158



จังหวัด	จันทบุรี			
	วันที่	ผู้โดยสาร	เอกสาร	PUI
10/1/2021	10,045	0	0	0
11/1/2021	4,007	0	0	0
12/1/2021	6,531	0	0	0
13/1/2021	18,325	0	0	0



จังหวัด	ชลบุรี			
	วันที่	ผู้โดยสาร	เอกสาร	PUI
10/1/2021	276	0	0	0
11/1/2021	228	0	0	0
12/1/2021	287	0	0	0
13/1/2021	334	0	0	0

จังหวัด	ระยอง			
	วันที่	ผู้โดยสาร	เอกสาร	PUI
10/1/2021	4,775	0	0	0
11/1/2021	1,326	0	0	0
12/1/2021	1,229	0	0	0
13/1/2021	1,203	0	0	0

จังหวัด	ตราด			
	วันที่	ผู้โดยสาร	เอกสาร	PUI
10/1/2021	3,542	0	1	0
11/1/2021	32,818	0	2	0
12/1/2021	0	0	0	0
13/1/2021	0	0	0	0





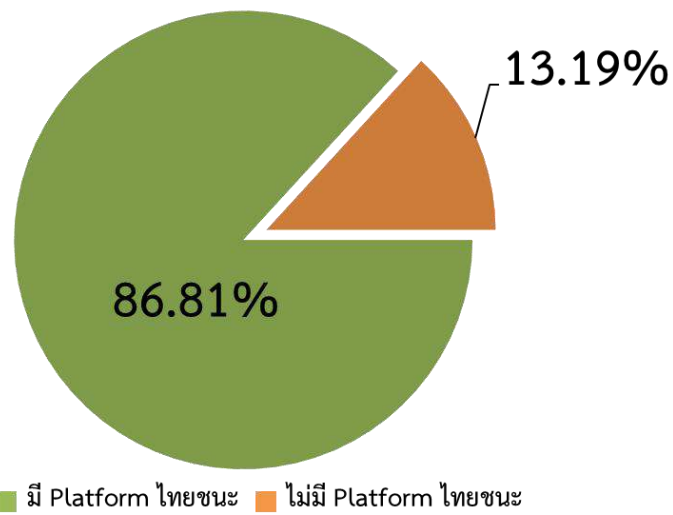
# ศูนย์ปฏิบัติการแก้ไขสถานการณ์ฉุกเฉินด้านความมั่นคง

## การตรวจกิจการ/กิจกรรมตามมาตรการผ่อนคลาย



ผลการตรวจ	13 ม.ค.64	1ก.ค.63-13 ม.ค.64
จำนวน	144	3,018,119
ปฏิบัติไม่ครบ	19 (13.19%)	86,497 (2.87%)
ไม่มี "ไทยชนะ"	19 (13.19%)	-
ไม่ปฏิบัติ	0 (0%)	-

ผลการตรวจ "Platform ไทยชนะ" 13 ม.ค.64



### ตรวจตามมาตรการหลัก

ชุดตรวจร่วม	ชุดตรวจทั่วไป	ชุดตรวจส่วนกลาง
90	1,845	148



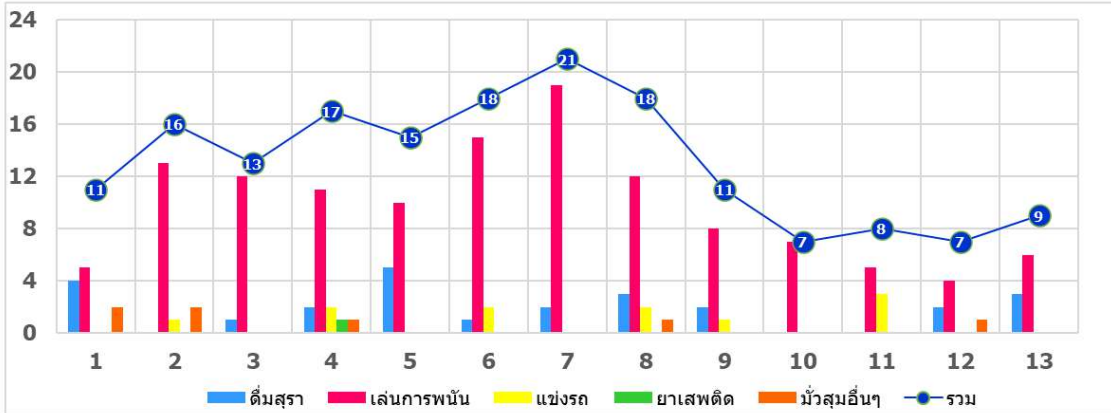
### ตรวจอื่นๆ

ชุดตรวจตามมาตรการเสริม  
กทม. สปก.จ. สปก.อ.สปก.ต. สปท.

ชุดตรวจเฉพาะ (ตามคู่มือ)  
สธ. พณ. กก. วธ. ทส.

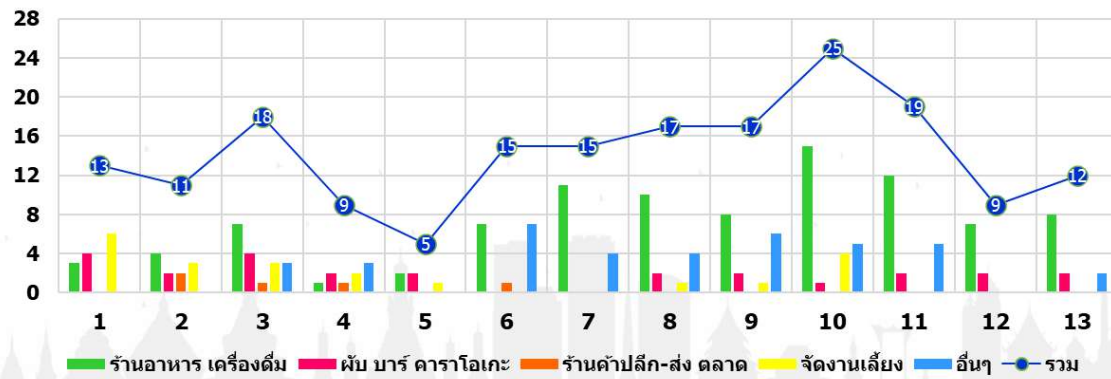
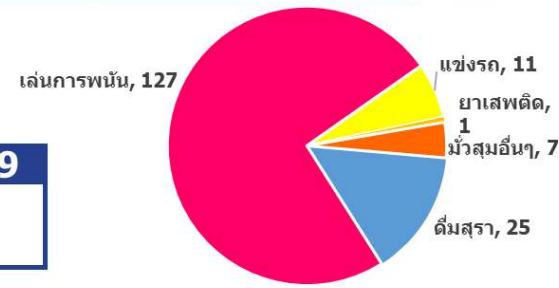


## ข้อมูล ณ วันที่ 1-13 มกราคม 2564



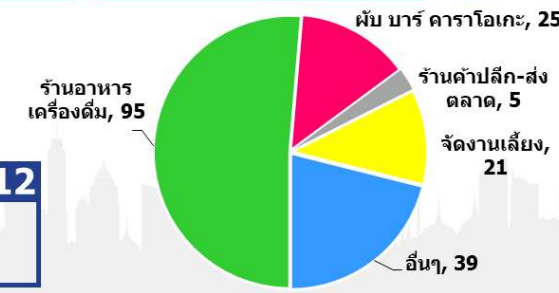
### เรื่องเรียนเรื่อง การนำสุม/การกระทำผิด พ.ร.ก.ฯ

รวม+9  
จำนวน  
**171**



### เรื่องเรียนเรื่อง การไปปฏิบัติตามมาตรการพ่นคลาย

รวม+12  
จำนวน  
**185**



ช่วยดึงกราฟลด  
งคติม เสพ สูบ

